

... nichts liegt näher
www.estw.de

Rücksetzung der Anzeigen für die Verbrauchswerte von 1d – 365d:

Sie sehen die Angaben zu dem Zeitintervall gemäß Erläuterung des Anzeigefeldes Punkt 4 Seite 2. Sie können die gespeicherten Verbräuche für die vier Zeitintervalle nur gemeinsam auf -0- setzen. Leuchten Sie hierfür die optische Schnittstelle 5 Sekunden an, während einer der vier Werte angezeigt wird. Es wird Ihnen nur dann ein Wert angezeigt, wenn der jeweilige Zeitraum komplett durchlaufen und Messwerte für den Zeitraum registriert wurden (nach 24 Stunden, 7 Tagen, usw.). Bei unvollständigen Werten für den Zeitraum sehen Sie in der Anzeige „-.-“.

Aktivierung der PIN

Für die Eingabe der vierstelligen PIN leuchten Sie mit einer Taschenlampe zwei Mal auf die optische Schnittstelle (siehe Bedienung der optischen Schnittstelle auf Seite 3)

➤ In der Anzeige erscheint „PIN“ und an der 1. Stelle steht die Zahl 0

Leuchten Sie die optische Schnittstelle mehrfach kurz an, bis die 1. Ziffer der vorgegebenen PIN an der 1. Stelle angezeigt wird. Die Ziffernfolge ist gleitend und endlos (0, 1, 2, 3, 4, 5, 6, 7, 8, 9, 0, 1, 2, usw.) Nachdem Sie die gewünschte Ziffer sehen, warten Sie 3 Sekunden.

➤ Die Eingabemöglichkeit springt nun auf die 2. Stelle.

Wiederholen Sie den Vorgang, bis alle vier Ziffern der PIN eingegeben sind.

➤ Nach Eingabe der kompletten und korrekten PIN wird die aktuelle Leistung angezeigt. Ist die eingegebene PIN falsch, werden die Inhalte der 2. Zeile der Anzeige ausgeblendet. Für den Aufruf der persönlichen Verbrauchswerte müssen Sie die PIN-Eingabe von vorn beginnen.

Nach erfolgreicher Eingabe können Sie Ihre persönlichen Stromverbräuche jederzeit ohne erneute PIN-Eingabe abrufen. Zum erneuten Schutz Ihrer Daten müssen Sie die PIN-Eingabe wieder deaktivieren (siehe Beschreibung Deaktivierung der PIN).

Deaktivierung der PIN

Blättern Sie durch anblinker der Anzeige bis der Wert 0.2.2 (siehe Beschreibung Bedienung der optische Schnittstelle Seite 3) im Anzeigefeld erscheint. Hier haben Sie die Möglichkeit, die PIN-Eingabe zu deaktivieren. Dafür leuchten Sie jetzt 5 Sekunden auf die optische Schnittstelle. Nach der Deaktivierung der PIN ist die zusätzliche Anzeige nicht mehr sichtbar.

Kurzbedienungsanleitung Elektronischer Stromzähler EDL21-Zähler

Sehr geehrte Kundin,
sehr geehrter Kunde,

in Ihre Anlage wurde ein moderner EDL21-Zähler (Energiedienstleistungszähler) für die Erfassung von Wirkarbeit eingebaut. Alle der Abrechnung dienenden Daten werden im Zähler gespeichert und können auf der elektronischen Anzeige des Zählers abgerufen werden. Dies ermöglicht eine höhere Transparenz über Ihren Stromverbrauch. Zum Schutz Ihrer Verbrauchsdaten vor unberechtigten Zugriff sind diese mit einer PIN (Persönliche Identifikationsnummer) versehen, die vor Abruf der Daten eingegeben werden muss.

Nach Einbau des Zählers senden wir Ihnen auf Anfrage die PIN per Post zu. Bitte beachten Sie, dass Sie bei Wohnungswechsel Ihre Daten zum Schutz Ihrer Privatsphäre löschen.

Zähleraufbau und Funktionsweise

Der Zähler ist in einem grauen Kunststoff-Gehäuse untergebracht und enthält Messwerke für Wirkenergie.

In der 1. Zeile der Anzeige wird der für die Stromabrechnung relevante Zählerstand abgebildet. Dieser wird je nach Tarifuordnung (Ein- oder Zweitarif) mit der zugehörigen Tariffkennzeichnung (siehe Erläuterung des Anzeigefeldes Seite 2) rollierend angezeigt. In der 2. Zeile der Anzeige werden bei Erstinbetriebnahme keine Verbrauchswerte abgebildet. Diese sind erst bei Aktivierung der PIN sichtbar (siehe Aktivierung der PIN auf Seite 4).

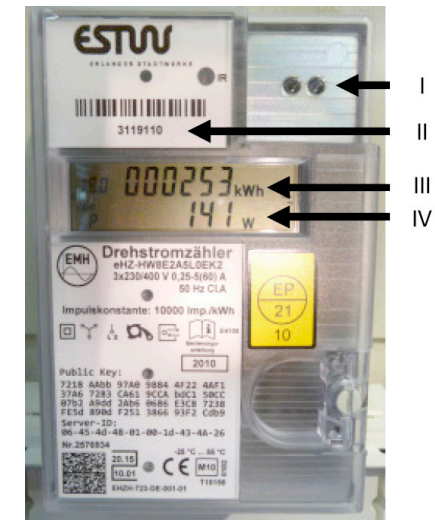


Bild 1: EDL21-Zähler

- I. Optische Schnittstelle
- II. Achtstellige Zählernummer
- III. Anzeige Zeile 1
- IV. Anzeige Zeile 2

Erläuterung des Anzeigefeldes

1. Tarifkennzeichen

Die Tarifzahl dient zur eindeutigen Kennzeichnung des Versorgungsstarifs (Je nach Tarifmodell können unterschiedliche Tarifzahlen angezeigt werden)

1.8.0 (Wirkenergie Bezug tariflos)

1.8.1 (Wirkenergie Bezug NT)

1.8.2 (Wirkenergie Bezug HT)

2.8.0 (Wirkenergie Lieferung tariflos)

2.8.1 (Wirkenergie Lieferung NT)

2.8.2 (Wirkenergie Lieferung HT)



Bild 2: Anzeigefeld

2. Abrechnungsrelevanter Zählerstand

Angabe in kWh (Kilowattstunde) ohne Nachkommastellen

3. Info

Anzeige von Informationen zu Ihrem Stromverbrauch

4. Erklärung zum jeweils angezeigten Wert

PIN	PIN-Eingabe erforderlich
P	Anzeige der aktuellen Leistung
E	Anzeige des Verbrauchs Ihres selbstgewählten Zeitraums
1d	Anzeige des Verbrauchs der letzten 24 Stunden
7d	Anzeige des Verbrauchs der letzten 7 Tage
30d	Anzeige des Verbrauchs der letzten 30 Tage
365d	Anzeige des Verbrauchs der letzten 365 Tage
0.2.2	Deaktivierung der PIN-Eingabe

5. Messwerte

Anzeige verschiedener Verbrauchswerte

6. Einheiten

kWh Kilowattstunde – Einheit der elektrischen Arbeit

W Watt – Einheit der aktuellen Leistungsangabe

7. Außenleiter

Anzeige der Messungsrelevanten Außenleiter
(optional – bauartbedingt nicht immer vorhanden)

8. Anzeige des Energieflusses

A	Wirkenergie
+ \overrightarrow{A}	positive Wirkenergie (Bezug)
- \overleftarrow{A}	negative Wirkenergie (Lieferung)
A	Betragsmessung von A

9. Anlaufanzeige

Bei vorhandenem Stromfluss „wandern“ die Striche in Abhängigkeit des Stromflusses von links nach rechts bei Strombezug aus dem Netz. In umgekehrter Richtung bei Stromlieferung in das Netz.

Bedienung der optischen Schnittstelle

Die optische Schnittstelle ist ein lichtempfindlicher Sensor, den Sie mit einer handelsüblichen Taschenlampe (nur bedingt LED-Lampen geeignet) bedienen. Leuchten Sie hierfür auf die markierte Stelle entsprechend dem Bild 1 auf Seite 1.

Anzeigenfolge in der 2. Zeile:

Mit jedem Anblinken der optischen Schnittstelle können Sie durch die Informationen der folgenden Aufzählung springen. Für jeden Folgeschritt ist ein weiteres Anblinken erforderlich (siehe auch Bild 2 Punkt 4).

Ohne aktivierter PIN	Mit aktivierter PIN	Werte Punkt 4	
1 Anblinken			Anzeigentest über beide Zeilen
2 Anblinken		PIN	Eingabe PIN (siehe Aktivierung der PIN Seite 4)
3 Anblinken	Standard	P	Anzeige der aktuellen Leistung
4 Anblinken	1 Anblinken	E	Der Verbrauch Ihres selbstgewählten Zeitraums
5 Anblinken	2 Anblinken	1d	Der Verbrauch der letzten 24 Stunden
6 Anblinken	3 Anblinken	7d	Der Verbrauch der letzten 7 Tage
7 Anblinken	4 Anblinken	30d	Der Verbrauch der letzten 30 Tage
8 Anblinken	5 Anblinken	365d	Der Verbrauch der letzten 365 Tage
9 Anblinken	6 Anblinken	0.2.2	Deaktivierung der PIN-Eingabe (siehe Seite 4)

Durch ein weiteres Anblinken der optischen Schnittstelle oder wenn innerhalb von 2 Minuten kein neues Lichtsignal gesendet wird, wechselt die Anzeige in die Standardansicht.

Rücksetzung des Verbrauchs für den selbstgewählten Zeitraum:

Sie sehen den Stromverbrauch seit der letzten Nullstellung neben dem Info-Feld „E“ in der Anzeigenzeile 2 (siehe Erläuterung des Anzeigefeldes). Für die Rückstellung auf -0-, leuchten Sie bitte jetzt die optische Schnittstelle 5 Sekunden an. Die Stromverbrauchsanzeige beginnt nun ab diesem Zeitpunkt die Zählung erneut.